图 81 三卷叶绵蚜 *Prociphilus trinus* 有翅干雌蚜

b. 触角, b_1 . 触角次生感觉圈, c. 喙端部, n. 前翅脉, e. 腹部背蜡片, e_1 . 背蜡片, h. 尾片, j. 生殖板。

1对, 各蜡片均含 120—160 余个小圆蜡胞, 背片Ⅷ蜡片不显。气门圆形关闭, 气门片黑色。体背毛尖锐, 腹节 I—Ⅶ各缘毛 2—3 对, 节Ⅷ共有毛 2 对。头顶毛长 0.034mm, 为触角节Ⅲ直径的 0.64, 腹节 I 毛长 0.059, 节Ⅷ毛长 0.067 mm。额呈弧形。触角光滑, 节Ⅵ有瓦纹, 全长 1.03 mm, 为体长的 0.35, 节Ⅲ长 0.34 mm, 节 I—Ⅵ长度比例: 17, 22, 100, 46, 49, 54+9; 触角毛短小尖锐, 节 I—Ⅵ毛数: 4, 8, 11 或 12, 5 或 6, 4 或 5, 1 或 2+5 根, 节Ⅲ毛长 0.013 mm, 为该节直径的 0.24; 次生感觉圈不规则椭圆形, 节Ⅲ 14 或 15 个, 节Ⅳ 5 个, V 5—7 个, 均位于全长, 原生感觉圈有短睫。喙达中足基节, 节Ⅳ+Ⅴ楔状, 长 0.113 mm, 为该节基宽 2.00 倍, 为后跗节Ⅱ的 0.48, 有短毛 6 对, 其中次生毛 3 对。足各节光滑, 后股节长 0.71 mm, 为触角节Ⅲ 2.10 倍, 为触角全长 0.68; 后胫节长 1.40 mm, 为体长的 0.35, 毛长 0.042mm, 为该节直径 0.77; 后跗节Ⅱ长 0.24 mm; 跗节Ⅰ毛序: 3, 3, 3, 有时 2 根。前翅正常, 中脉不分岔, 翅痣下缘一根长毛。无腹管。尾片有毛 7 根。尾板毛 15 根。生殖板宽带状, 有毛 32 根。生殖突 3 个, 各有毛 4 或 5 根。

寄主: 忍冬 *Lonicera japonica*。

分布: 新疆 (乌鲁木齐 1500m, 1989-V-25, No. 9549, 李慧)。

(87) 忍冬卷叶绵蚜 *Prociphilus xylostei* (de Geer, 1773) (图 82)

Aphis xylostei de Geer, 1773, Mem. Hist. Insects. Stockholm 3: 76.

Pemphigus degeer Kaltenbach, 1843, Monog. Pflanz. (Phytophthires) Aachen XLIII: 186.

Pemphigus lonicerae Hartig, 1841, Germar's Z. f. Ent. 3: 367.

Rizobius viridis Theobald, 1915, Entm. 48: 154.

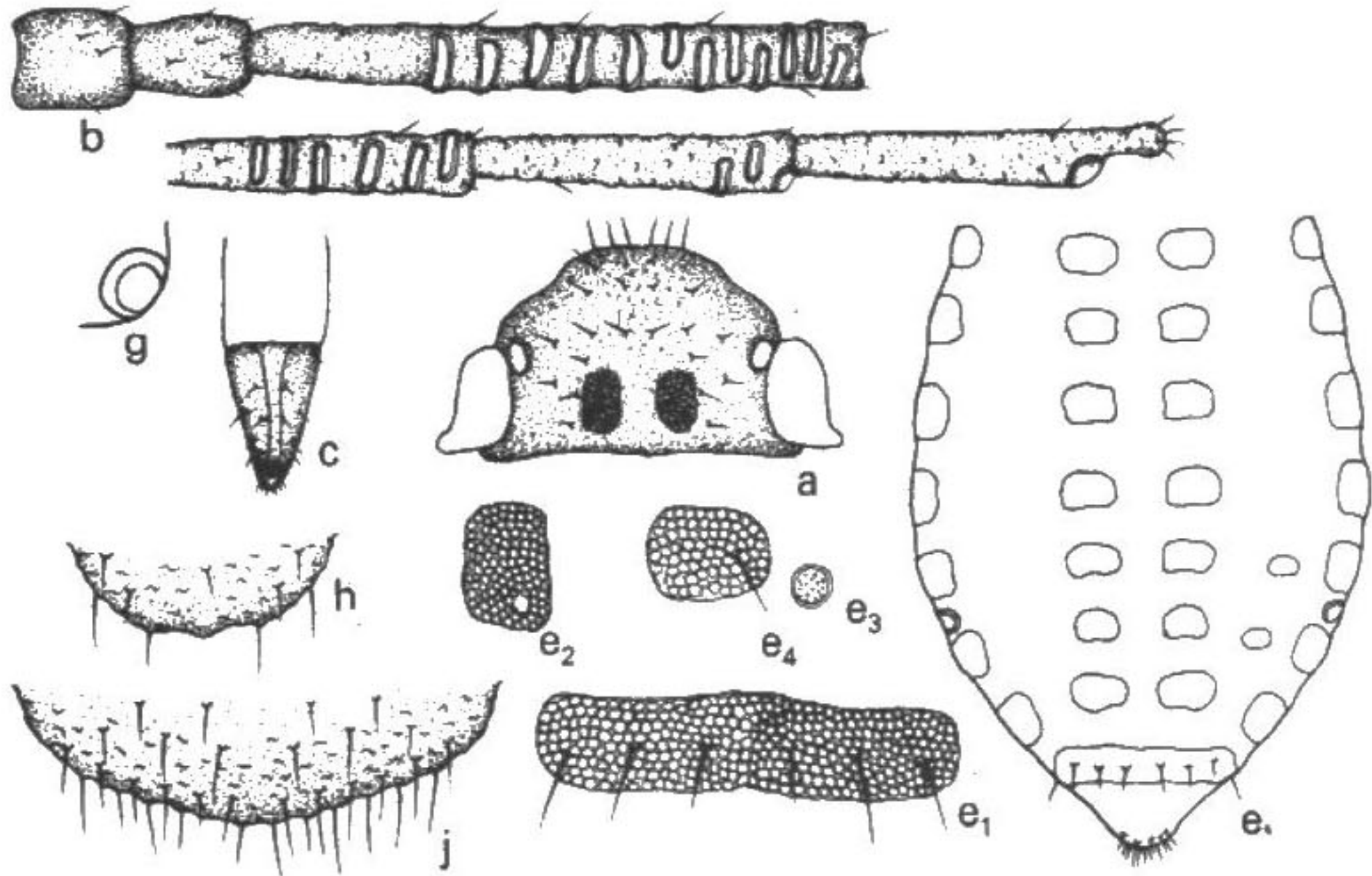


图 82 忍冬卷叶绵蚜 *Prociphilus xylostei* 有翅干雌蚜

a. 头部背面观, b. 触角, c. 喙端部, e. 腹部背面观, e₁. 腹节Ⅷ蜡片, e₂. 腹部缘蜡片, e₃. 蜡孔, e₄. 腹部背中蜡片, g. 腹管, h. 尾片, j. 生殖板。

有翅干雌蚜：体椭圆形，长2.94，宽1.74 mm。活体黄绿，被蜡粉、蜡丝。玻片标本头、胸部黑褐色，腹部淡色，无斑纹；触角、喙、足黑色，腹管淡色，尾片、尾板褐色，生殖板黑色。体表光滑，头背面有皱曲纹、1对大形蜡片，含百余个小圆蜡胞，胸部各节各1对中蜡片，腹部背片I—Ⅶ各中、缘蜡片各1对，Ⅷ蜡片呈带状。位于I—Ⅶ各缘蜡片内下角侧各一伪缘瘤，与毛孔约等。气门圆形关闭，气门片黑色。体背毛尖锐，长于腹部腹面毛，头顶有毛2—3对，头背毛11—12对，头部腹面有毛10—14对；前胸中毛3—4对，侧、缘毛6—7对；腹部背片I—Ⅶ各中侧毛2—3对，缘毛3—4对，缘蜡片毛1对，Ⅷ毛3—4对，头顶及背片Ⅷ毛长0.025 mm，为触角节Ⅲ最宽直径0.60，背片I毛长0.021 mm。中额不隆，呈平顶。触角节I—Ⅲ皱曲纹，Ⅳ—Ⅵ由小刺突组成瓦纹，全长1.11 mm，为体长0.38，节Ⅲ长0.37，I—Ⅵ长度比例：17, 21, 100, 50, 51, 50+10，I—Ⅵ毛数：4, 9, 10—13, 5—8, 4, 1或2+5或6根，节Ⅲ毛长为该节最宽直径0.35；次生感觉圈桔瓣状，节Ⅲ12—14个，Ⅳ5或6个，各分布于全长，Ⅴ0—2个，原生感觉圈有睫。喙不达中足基节，节Ⅳ+Ⅴ楔状，长0.09 mm，为基宽1.60倍，为后跗节Ⅱ0.44，有短毛5—7对，次生毛2—4对。后股节长0.66 mm，为触角节Ⅲ、Ⅳ之和的1.20倍；后胫节长0.90，为体长0.31，毛长为该节最宽直径0.53；跗节I毛序：2, 2, 2。前翅脉4支，中脉不分岔，翅痣有长尖锐毛。腹管明显，孔状，端径0.038 mm，为触角节Ⅲ直径0.90。尾片末端圆，稍小于尾板，

有时尾片及尾板相溶，有毛 7—9 根。尾板毛 15 根。生殖板椭圆形，有长毛 30—34 根。生殖突长毛 15 或 16 根。

寄主：第一寄主，六道木 *Abelia biflora*、忍冬 *Lonicera japonica*；国外报道桃色忍冬及第二寄主挪威云杉（根部）。

分布：山西（太谷 1500m, 1980-VI-12, No. Y1907, 李友莲）、河北（小五台山 2500m, 1984-VI-22, No. Y5601, 田士波）、新疆（乌鲁木齐 1500m, 1989-V-21, No. 9151, 张广学等，阜康杨树沟 1100m, 1989-V-28, No. 9234, 李静华等）。

5—6 月间在忍冬科植物幼叶反面为害，使叶向反面畸形纵横卷缩，使嫩梢变红。

Heie (1980) 记述腹部背片 I—VI 有侧蜡片，触角节 III 长于 IV + V，节 III 次生感觉圈多达 18—27 个，腹管不明显或缺，与本书所记稍有不同。

15. 伪卷叶绵蚜属 *Thecabius* Koch, 1857

Thecabius Koch, 1857, Die Pflanzenlause Aphiden, Nürnberg: 294

Bucktonia Lichtenstein, 1896, Monographic des Pucerous du Peuphier: 16

模式种：*Thecabius populneus* Koch, 1857 = *Pemphigus affinis* Kaltenbach, 1843

干母触角 5 或 6 节，其他型成蚜通常 6 节。各型有发达的蜡片。触角原生感觉圈有睫。足跗节 I 有毛 2—5 根。腹管孔状或缺。尾片、尾板末端圆形；生殖突 3 个。有翅型前翅中脉单一，后翅有 2 斜脉，基部与径脉弯曲处联合，宛如一脉分成三支。本属蚜虫春、夏季大都居于杨属 *Populus* spp. 向叶反面对折的饺子状肿胀皱缩变红的伪虫瘿虫内，第二寄主为草本植物（根部）。世界已知 22 种，中国有 10 种及亚种。

分亚属及种检索表

有翅型除注明者外为有翅干雌

1. 次生感觉圈或宽或窄带状半环或开环形，无睫（图 87—91） 2
 - 次生感觉圈横长圆形，有睫，有时无睫（图 83—86）
 - 卵伪卷绵蚜叶新亚属 *Thecabius* (*Oothecabius*) 4
 2. 次生感觉圈窄带半环形，喙节 IV + V 有次生毛 2—4 根 指名亚属 *T.* (*Thecabius*) (图 89—90) 3
 - 次生感觉圈宽带开环形，喙节 IV + V 缺次生毛。 副伪卷叶绵蚜亚属 *T.* (*Parathecabius*)。
 - 触角节 III—V 次生感觉圈依次为 13—19, 6—8, 6—9; 节 III—VI 长度比例: 100, 41, 51, 53 + 10 (图 88, 图版 VII-3, 4) 钟伪卷叶绵蚜 *T.* (*Parathecabius*) *zhongi*
 3. 触角节 III—V 次生感觉圈数依次为 22—31, 8—10, 10—12; 喙短，超过前足基节，节 IV + V 为后跗节 II 0.38 (图 89, 图版 XII-2) 北京伪卷叶绵蚜 *T.* (*Thecabius*) *beijingensis*
- 有翅性母蚜触角节 III—V 次生感觉圈数依次为 11—15, 3 或 4, 0—3; 喙长，达中足基节，节 IV +